



Meer dan 50 tinten
goudGEEL

NVA
DENKEN.DURVEN.DOEN.

Meer dan 50 tinten
goudGEEL

Januari 2016 - N-VA Geel

NVA
DENKEN.DURVEN.DOEN.

Meer dan 50 tinten goudGEEL



Beste Gelenaren,

Misschien een verrassende titel,
of toch niet?

Athleten die olympisch uitkomen, streven
naar een plaats op het hoogste schavotje; zij streven ook naar goudGEEL.

N-VA Geel is ook met niets minder tevreden dan met ‘goud’ voor Geel.
Na drie jaren van grote inzet willen we u graag een stand van zaken
meegeven en u informeren over de doelstellingen en ambities die we voor
ogen hadden, en kijken waar we nu staan.

Vier jaar geleden zijn we met een ambitieus project naar de verkiezingen
getrokken. Onder de noemer ‘De kracht van verandering’ hebben we met
onze doelstellingen de kiezers weten te overtuigen om ons hun stem te
geven. We kozen als grootste partij voor CD&V als coalitiepartner en we
gingen vanaf dag één geen enkele uitdaging uit de weg. De stad Geel
besturen, een geweldige uitdaging, maar ook een bijzonder groeiproces.
In deze brochure gaan we geen evaluatie maken of processen voeren over
wat is geweest vóór onze bestuursdeelname. We gaan uit van onze eigen
kracht en ideeën.

We zeggen de dingen wel zoals ze zijn, zoals bijvoorbeeld over de moei-
lijke financiële toestand van de stad bij het begin van deze legislatuur.
Centen om grootse projecten te realiseren, waren er niet en zijn er nog
steeds niet. Toch blijven we investeren in de stad en in onze opdracht als
dienstverlener naar de burger. Aantrekkelijk blijven voor onze inwoners en
bedrijven is onze core business.

Vanaf 1 januari 2016 ging het nieuwe dienstverleningsconcept van start, om de burger nog beter te kunnen helpen. We hebben alles in het werk gesteld om onze personeelsleden – ondanks zeer moeilijke financiële omstandigheden – niet te ontslaan.

Een inkomen uit arbeid is nog altijd de beste manier om niet in armoede verzeild te raken.

Het door ons gevoerde beleid is gebaseerd op het herstelplan dat voor Geel werd uitgetekend, moedige beslissingen worden genomen en financieel blijven we uit de rode cijfers.

Beste mensen, we nodigen u uit om dit boekje eens rustig te lezen en de foto's te bekijken. Als N-VA-mandatarissen proberen we zeer aanwezig en aanspreekbaar te zijn.

Bij het begin van deze legislatuur heb ik gezegd dat ik de burgemeester wilde zijn van alle Gelenaren. Ik sta daar nog steeds voor de volle 100% achter. Ik wil u de weg wijzen naar mensen en/of diensten die de kennis en ervaring in huis hebben om u te adviseren en verder te helpen, dat is mijn belangrijkste opdracht.

GoudGEEL werkt en zal dat blijven doen om van Geel nog meer een gemeenschap te maken, met een hart voor jong en oud.

Een goudGELE veilige stad voor iedereen, waar het goed is om te wonen!

Uw burgemeester
Vera Celis
vera.celis@geel.be

FINANCIËN

Pieter Verhesen

MEERJARENPLAN 2015-2021 BUDGET 2016

Het meerjarenplan startte in 2014 en werd in 2015 aangepast. Hierin zit een herstelplan verwerkt, om ervoor te zorgen dat we voor de hele legislatuur financieel gezond blijven.

Doelstelling op lange termijn is dat we voldoende overhouden op de werking om onze financieringslasten te dragen.

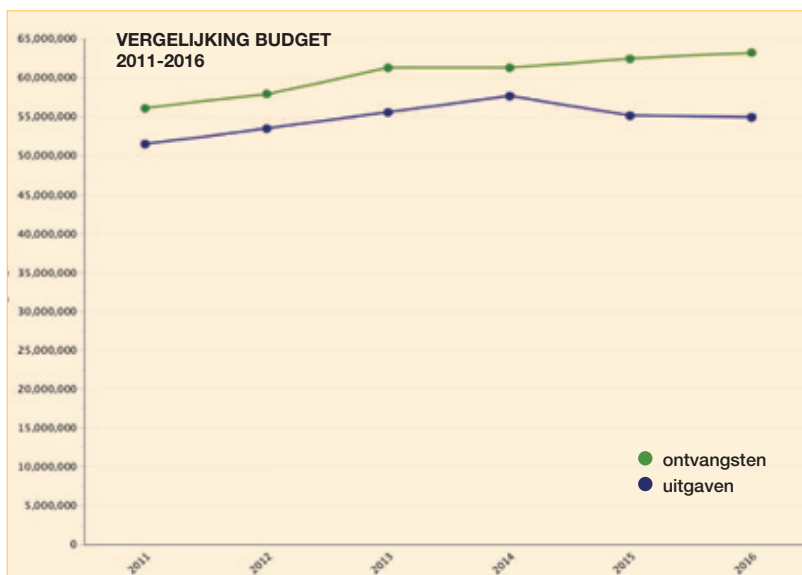
Belangrijke peilers van het herstelplan:

(zie grafiek pag. 5: 'Vergelijking budget: evolutie ontvangsten en uitgaven')

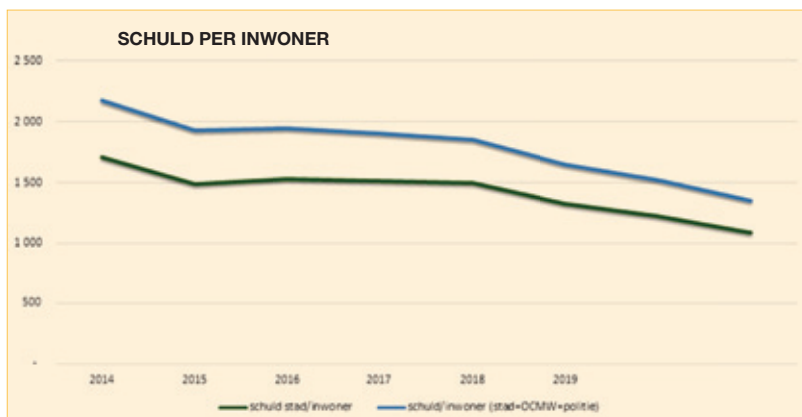
- Daling van de werkingskosten met 10%;
- Een constante personeelskost als gevolg van het niet-automatisch vervangen van personeel, bv. bij pensionering;
- Efficiëntieverhoging van onze werking;
- Een netto investeringskost van gemiddeld max. 10 miljoen euro per jaar;
- De stijging van werkingstoelagen aan lokale organisaties (OCMW, veiligheidszones, AGB's) wordt beperkt tot de stijging van de inkomsten van de stad;
- De schuld van het lokaal bestuur mag niet sneller stijgen dan de inkomsten;
- Geen verhoging van de personenbelasting.



Ondanks de zwakke stijging van de ontvangsten slagen we er toch steeds in een begroting in evenwicht te brengen.



De schuld/inwoner is aan 't zakken. Ook daalde de nominale schuld stad/inwoner in 2014 en zal vanaf 2015 ongeveer gelijklopend blijven tot 2017. Vervolgens zal die terug drastisch dalen.



LOKALE ECONOMIE

Pieter Verhesen

Op gebied van lokale economie zijn er de afgelopen drie jaar heel wat initiatieven opgestart om onze handelskern in Geel terug te versterken. Het fenomeen van de licht groeiende leegstand in onze handelsstraten moeten we terugdringen.

Welke maatregelen zijn er al getroffen?

- Invoeren van de promotaks voor handelspannen in de Nieuwstraat, Pas, Markt en Diestbaan.
- Het aanstellen van een centrummanager, specifiek voor de zone van de promotaks.
- Een verdubbeling van de bijdrage van de stad in het promotaks-gebied en dit van 10.000,00 euro naar 20.000,00 euro.
- Het project 'Commerciële Inspiratie', in samenwerking met Unizo en WES (provincie). De handelaar kon zich inschrijven in dit project voor een bedrag van 300 euro, de stad betaalde nog eens 400 euro per handelaar die zich had ingeschreven. De handelaar kreeg een personal coach; die nam een foto van de stand van zaken bij aanvang van het project en stippelde een plan uit waar het naartoe moest met de zaak om concurrentieel te zijn in de toekomst.
- Leegstandtaks. Eigenaars van leegstaande panden gaan een taks moeten betalen in de toekomst. Dit willen we speciaal doen om het zicht van leegstand weg te werken in onze straten, maar ook om ervoor te zorgen dat er op die manier meer panden te koop komen aan markt-conforme prijzen. Er zijn nog handelaars/middenstanders/ketens die willen investeren in ons centrum maar dit enkel wensen te doen indien ze het pand kunnen aankopen en niet huren.
- Het nieuwe circulatieplan dat is aangevraagd bij een studiebureau met als specifieke opdracht een fietsbeleidsplan maar ook een handels-beleidsplan in mee te nemen. Handelaars moeten bereikbaarder zijn en/of worden.

We doen er alles aan om Geel-centrum terug attractief en gezellig te maken om er te winkelen. ■

DIENSTverlening

Vera Celis

Het lokaal bestuur ging op 1 januari van start met een vernieuwde dienstverlening. Centraal staat een optimale bereikbaarheid voor de burger. Ruimere openingsuren en de mogelijkheid om in het stadhuis en het sociaal huis een afspraak te maken, zijn de meest in het oog springende nieuwigheden.

De openingsuren van het stadhuis en het sociaal huis zijn op elkaar afgestemd zodat de dienstverlening op beide locaties op hetzelfde moment kunnen aangeboden worden; van maandag t.e.m. vrijdag tussen 9.00 en 12.30 u kan iedereen terecht op beide plaatsen. In de namiddag moet je in de meeste gevallen een afspraak maken.

De dinsdagavondopening tussen 17.30 en 19.30 u blijft behouden; in het stadhuis kan je vrij terecht, in het sociaal huis maak je wel een afspraak.

Niet voor alles moet je persoonlijk op pad. De stedelijke diensten zijn digitaal mee met hun tijd: via **www.geel.be** en verder enkele muisklikken kom je terecht op een formulier dat je kan invullen als het bv. gaat over het melden van een verhuis of over het aanvragen van attesten, ...

Voor zaken die snel af te handelen zijn, zoals het kopen van vuilniszakken of een Geels halfuurtje, hoef je nooit een afspraak te maken. Gaat het over complexe dossiers, dan kun je best een afspraak boeken

op stadhuis:

014 56 60 00 (info@geel.be)

of sociaal huis:

014 56 70 00 (sociaalhuis@geel.be)

Vanaf 1 januari 2016 wordt voor iedereen de bureaucratische service beter en vlotter.

Dat noemen we 'dienstverlening'. ■



ALGEMEEN beleid

Vera Celis

GEMEENTERAAD ZETELDE ALS *Iers hof*

In het voorjaar van 2015 zetelde de gemeenteraad volledig uitgedost als Ierse hovelingen, helemaal in de geest van de toenmalig nakende Dimpnadagen. Menig bezoeker van Palmenmarkt was aangenaam verast toen ze onze hovelingen zagen passeren van het stadhuis naar de Ooievaarsnest.

Onze fractie droeg graag bij tot de promotie van dit unieke evenement; de vijfjaarlijkse Sint-Dimpna-Ommegang en het totaalspektakel Gheelamania. ■



STADSBESTUUR STEUNT CDO KOGEKA IN TAALPROJECT

Het stadsbestuur van Geel ondersteunt het departement deeltijds onderwijs van KOGEKA in een project om jongeren met een taalachterstand in sneltempo klaar te stomen voor de reguliere arbeidsmarkt. Via een tewerkstelling binnen verschillende stadsdiensten worden de arbeidsrijpe jongeren ondergedompeld in een taalbad en een reële werksituatie.

Met het project 'Nederlands werkt!' kiest CDO KOGEKA voor een proactieve aanpak.

De jongeren worden niet aangeworven door het stadsbestuur, ze verblijven tussen één en maximaal zes maanden op een specifieke dienst. In die tijdsperiode wordt gefocust en geëvalueerd op taal: begrijpen van instructies, gebruik van specifieke begrippen of vragen kunnen stellen indien er onduidelijkheden zijn. Na dit project stromen deze jongeren door naar een reguliere tewerkstelling.

Voor jongeren die kiezen voor de combinatie 'onderwijs en werken', biedt het centrum deeltijds onderwijs een degelijke inhoudelijke vorming. In de context van de vluchtelingenstroom voorzien het centrum en het

stadsbestuur op termijn ook in Geel een grotere instroom van jongeren met een taalachterstand. De ervaring leert dat deze taalachterstand het lastig maakt voor jongeren om een geschikte job te vinden. Vooral problemen met communicatie en mogelijke veiligheidsproblemen maken een tewerkstelling moeilijker.

Het project 'Nederlands werkt!' is een win-win-project; in de eerste plaats voor de jongeren maar ook voor de bedrijven. Zij krijgen niet alleen gedreven jongeren op hun werkvloer met de juiste arbeidsattitudes, maar ook met de nodige taalkennis. ■

HET PROJECT
'NEDERLANDS WERKT!'
IS EEN
WIN-WIN-PROJECT

OP BEZOEK BIJ BIOBOERDERIJ DE STEENOVENS OP 'T PUNT

Onze N-VA-delegatie ging tijdens de open-deurdag bij bioboerderij De Steenovens kijken

hoe speltbrood gebakken wordt in een houtgestookte oven, en hoe graan, varkens en kippen biologisch gekweekt worden ... ■



GEEL DOORLOOPT AUDIT ALS PILOOTPROJECT VAN VLAAMSE OVERHEID EN ... **KRIJGT EEN GOED RAPPORT**

De N-VA-fractie is erg opgetogen over het feit dat het huidige bestuur als quasi pilootproject in Vlaanderen deze audit heeft aangegaan. Een zeer nuttig rapport wordt door de hogere overheid aangereikt als leidraad voor de organisatiebeheersing. In dit rapport worden eveneens potentiële valkuilen vermeld. Hiermee getuigt het bestuur van moed door zichzelf kritisch te durven bevragen.

Geel start met de introductie van een soort van DRBS (Dynamisch Risico Beheersysteem).

Enkele positieve zaken uit het rapport:

- Vastleggen van meetbare criteria per dienst, aanduiden van verantwoordelijken, rekening houdend met de prioriteiten van dienstverlening / budget / synergieën;

- Corrigerend optreden waar nodig op een flexibele manier;
- Erkennen dat er verbeterpunten zijn;
- Benoeming van de verschillende kern-, management- én sleutelprocessen;
- Het management neemt de coördinatie op zich voor het uitvoeren van de beleidsdoelstellingen.

De N-VA-fractie is zeer verheugd met deze stap in een verdere professionalisering naar meer dienstverlening en een efficiëntere werking. We kijken samen met alle politieke vertegenwoordigers uit naar de eerste evaluatie in 2016.

VOORLOPIGE CONCLUSIE is dat **het huidige bestuur goed werk levert.**

Benny Eyckmans, fractievoorzitter N-VA Geel

Roodshow 2015

Zaterdag 13 juni kwamen vele Gelenaren bloedgeven in het Rode Kruiscentrum op de Markt.

Burgemeester Celis trok de Geelse 'Roodshow'-actie en gaf zo het goede voorbeeld als **donor**. Bloedgeven is een eenvoudige en veilige manier om het leven van een ander te redden! ■



MET Z'N ALLEN SUPPORTEREN VOOR



G-ploeg korfbal

Begin oktober '15 gingen onze mensen, waaronder burgemeester Celis, schepenen Julliams, schepenen Verhesen en fractievoorzitter Eyckmans de Geelse korfbalclub – die zich reeds 10 jaar inzet voor de G-ploeg korfbal – moreel steunen op hun korfbaltornooi met G-teams uit Nederland.



Ook Bruno Peeters, de gedeputeerde voor Sport van de provincie Antwerpen, kwam persoonlijk de sporters en de club feliciteren. ■

POLITIE en brandweer

Vera Celis

STRIJD TEGEN CRIMINALITEIT GAAT DE GOEDE RICHTING UIT

In de politiezone Geel-Laakdal-Meerhout tonen de statistieken over de jaren 2000 t.e.m. 2014 aan dat de criminaliteitscijfers dalen. In 2014 lag de geregistreerde criminaliteit 30% lager dan in 2000.

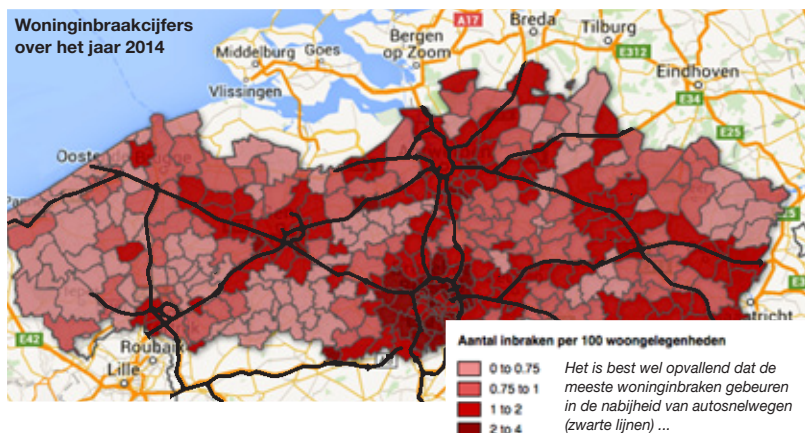
De criminaliteit aanpakken, verder inperken en zodoende het veiligheidsgevoel versterken, is iets wat we samen moeten doen.

HOREN-ZIEN
EN MELDEN ...

Het verlagen van de drempel naar de politie, het samenwerken met de bevolking, feedback geven over meldingen, ... dragen bij tot meer vertrouwen in de politie.

In onze politiezone wordt daar zeer sterk op ingezet.

Horen-zien en melden is niet zomaar een slogan, maar wel een attitude die een wezenlijk verschil kan maken. **U doet toch mee !?** ■



Veiligheid

IS EEN GEDEELDE ZORG VAN OVERHEID, POLITIE EN INWONERS

Volgens het zonaal politieplan 2014-2017 moet bij de aanpak van criminaliteit, overlast en verkeersveiligheid de betrokkenheid van de bevolking worden verhoogd. Vrijwilligers, zoals gemachtigde opzichters en BIN-coördinatoren, zetten zich in voor diverse veiligheidsaspecten. Sinds vorig jaar startte de politiezone ook met de vorming van diefstalpreventieadviseurs. ■



ANPR

In de strijd tegen criminaliteit en rondtrekkende dadergroepen houdt ANPR (Automatic Number Plate Recognition) mee een oogje in 't zeil. ANPR is een geavanceerd detectiesysteem, een perfecte tool voor de strijd tegen misdaad. Ook onze politiezone implementeert ANPR, want de strijd tegen de misdaad vergt volgehouden inspanningen en investeringen ... ■



ONZE N-VA-POLITIERAADSLEDEN BIJ DE GEBOUWEN VAN HET VEILIGHEIDSHUIS TER STOKT

Bij de verhuus van de politie naar de nieuwe site Veiligheidshuis Ter Stokt, kwam er een rekening van achterstallige huurgelden boven water.

Na intensieve onderhandelingen van de politie en de burgemeester met de eiser van de huurgelden, werd het bedrag gelukkig **—** sterk gereduceerd. ■



V.l.n.r.: Benny Eyckmans, Bart Julliams, Pieter Verhesen, Vera Celis - voorzitter politieraad zone Geel-Laakdal-Meerhout, Marleen Pszeniczko en Pieter Cowé.

BRANDWEERZONE KEMPEN

Vanaf 1 januari 2015 is de Hulpverleningszone 5 – beter gekend als ‘Brandweerzone Kempen’ – officieel in dienst gesteld. De korpsen van Balen, Geel, Grobbendonk, Herentals, Herenthout, Mol en Westerlo maken deel uit van zone 5.

Door samen te werken, kunnen alle procedures, kennis, kunde en ervaringen gebundeld en geüniformiseerd worden.

Samen kunnen we meer!

De vergaderingen van de zone gaan door in het Geelse Veiligheidshuis Ter Stokt.

Burgemeester Vera Celis is ondervoorzitter van het zonecollege.

Aan het hoofd van de brandweerzone staat kolonel Koen Bollen.



Kol. Koen Bollen

Na 12 jaar waarnemend brandweercommandant van de brandweer Geel te zijn geweest, zorgde burgemeester Celis er mee voor dat hij effectief benoemd werd als brandweercommandant en vervolgens kandidaat kon zijn voor het hoogste ambt binnen de zone.

De brandweer is samen met de politie in hetzelfde veiligheidshuis gevestigd. ■

CULTUUR en toerisme

Marleen Verboven

Schepen Marleen Verboven steunt volop het baanbrekende **tentoonstellingsbeleid van Cultuurcentrum de Werft**. De expo-projecten hebben steeds een duidelijke link met de context, de historische en het erfgoed van Geel. Er wordt gewaakt over het artistieke niveau en de kwaliteit van de selecties. Hierdoor voelt het kunstminnende publiek, tot ver buiten de regio, zich aangetrokken. De identiteit van de 'Barmhartige Stede' met haar unieke model van 'gezinsverpleging', is al in verschillende facetten aan bod gekomen in tentoonstellingen.

ER IS STEEDS EEN LINK MET DE CONTEXT, DE HISTORIEK EN HET ERFGOED VAN GEEL

Sinds jaren bestaat er een sterke band met het SMAK, destijds met curator **Jan Hoet**, en tal van nationaal en internationaal bekende kunstenaars.

Heel dikwijls is er de rode draad om outsider- en insiderekunst samen, en ook naast elkaar, te tonen. ■



In 2013-2014 bewijst het enorme succes van de tentoonstelling **Middle Gate Geel 13** – meer dan 30.000 kunstminnaars bezochten de vier locaties – het nationale en internationale belang dat men mag hechten aan de inzichten van curator en ereburger van de stad Geel, Jan Hoet. Met Middle Gate, zijn echte laatste expo, gaf Jan ons een enorm cadeau. We zijn hem eeuwig dankbaar. ■





JAN HOET
 KUNSTPAUS EN KUNSTMAGER
 KUNSTMENNER EN KUNSTKRAKER
 CONSERVATOR EN CURATOR
 RIDDER EN DON QUICHOTE
 BIJNA DOOD EN SPRINGLEVEND
 CRITICUS EN MUZE
 COMPLEX EN EENVOUDIG
 PUBLIEK BEZIT EN FAMILIEMAN
 CRITICASTER EN AIMABEL CAUSEUR
 INTERNATIONAAL EN GENTENAAR
 SMAK EN YELLOW ART
 WERELDBURGER EN EINDELIJK
 EREBURGER VAN ONZE STAD GEEL
 MARLEEN VERBOVEN
 SCHEPEN VAN CULTUUR GEEL



Op 4 februari 2013 benoemde de gemeenteraad Jan Hoet tot ereburger van Geel. Via diverse kunstprojecten bleef Jan doorheen zijn carrière verbonden met Geel, zijn thuisstad. Een beter ambassadeur kon Geel zich niet indenken. Hoet was danig vereerd met zijn ereburgerschap; het was alsof hij vleugels kreeg ...

HEEL DIKWILS IS ER
DE RODE DRAAD OM
OUTSIDER- EN
INSIDERKUNST
– EN OOK KUNST
VAN EIGEN BODEM
EN VAN VERDER WEG –
SAMEN, EN OOK
NAAST ELKAAR,
TE TONEN.

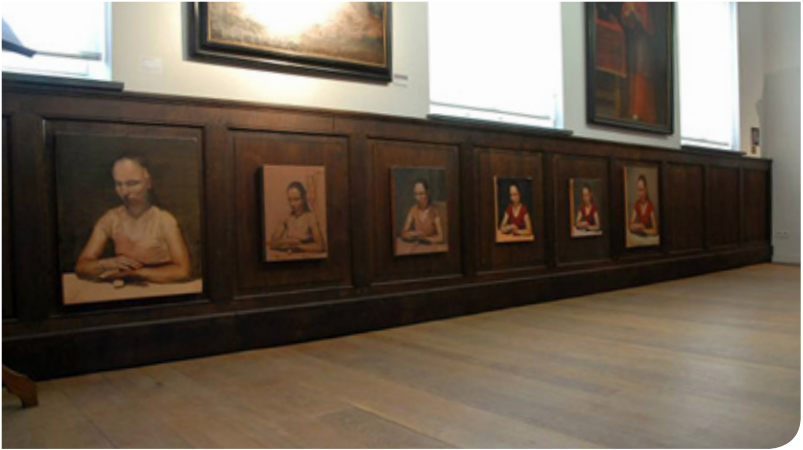
*De rode draad wordt
mede gespind door
een goudGEEL wiel ...*

FACING
YOU

In november-december 2015 was Kunsthuis Yellow Art, het ouderlijke huis van Jan Hoet, het toneel voor de tentoonstelling **Facing You**. Acht professionele kunstenaars gingen de dialoog aan met kunstenaars van Yellow Art, psychisch kwetsbare mensen met een artistieke begaafdheid en gedrevenheid; een nieuwe ontmoeting tussen insider- en outsiderkunst.

Op de opening van de tentoonstelling mochten we Lilian en Martine Hoet verwelkomen. ■





Gedurende de expo **Middle Gate Geel 13** mocht Geel 6 vermaarde werken van Borremans tentoonstellen. Daarnaast waren tevens werken te bezichtigen van Picasso, Magritte, Bervoets, Delvoye, Blockx, Casiers, Smolders ... ■



In het voorjaar van 2013 stelden Edith Ronse en Marc Cruysberghs hun werken tentoon in de Halle. ■



In het voorjaar van 2014 liep de expo **Roger Raveel** in de Halle. Andermaal een schot in de roos van Cultuurcentrum de Werft.

Voor deze tentoonstelling werd er geput uit zijn werken die gerealiseerd werden in de periode 1940-1960. Het typische gebruik van onvermengde kleuren en het moeiteloos combineren van figuratie en abstractie zijn kenmerkend voor Raveels schilderkunst. ■

In het voorjaar 2014 vond ook de expo **Laurent Reypens Sfumato** plaats. De kunstenaar wist te imponeren. Zijn kunst zit in de eenvoud; 'the beauty of an object'. Na de expo in de Halle te Geel, exposeerde Reypens in 2015 in De Berengo Studio in Venetië. ■



In de eerste helft van 2015 was in de Halle een nieuwe grote expo te bewonderen; **Silent Navigations** van **Koenraad Tinel**.

Tinel bracht boeiend en exclusief werk. Voor het eerst werden sculpturen en inkttekeningen in één tentoonstelling, die een tijdsboog van 20 jaar overspant, samengebracht. ■



Vanaf het najaar van 2015 tot begin 2016 pakt het Cultuurcentrum de Werft uit met het **Prentenkabinet van Fred Bervoets** in de expo-ruimten van de Halle.

Een indrukwekkende tentoonstelling van een rasechte schilder, die zijn eigen getormenteerde wereld op doek of op papier zet in een eigen expressieve stijl.

In de lijn van Bosch, Breugel, Ensor en Frits Van den Berghe heeft hij een pagina toegevoegd aan het gestuele expressionisme. Kunstliefhebbers komende van heinde en verre hebben deze tentoonstelling reeds massaal bezocht én gesmaakt. ■



EXPO 'UNGENAU' IN VOORBEREIDING VOOR 2016 ...

- Van 27 februari tot 5 juni 2016 zal in de tentoonstellingsruimten van de Halle een prestigieuze expo in samenwerking met het S.M.A.K. Gent lopen. Curator is Philippe Van Cauteren.

Speech van burgemeester Vera Celis
bij de opening van de Expo Fred Bervoets

Meester Fred Bervoets, wat zijn we hier 'chansaars' om u te mogen ontvangen in Geel! Zo'n naam, zo'n talent, zo'n massa kunst hier in de Halle verenigd, dat kan je alleen maar als 'dikke chance' bestempelen.

...

Zoals altijd, als er van mij een woordje wordt verwacht, ga ik wat grasduinen naar de achtergrond van de persoon. Voor u was dat heel gemakkelijk. Google geeft meer dan 10 pagina's info, over uzelf en over uw werk. Wat mij wel bijzonder aansprak en deed nadenken, waren enkele antwoorden die u gaf in interviews die ik gelezen heb. Een van die vragen was: "Waarom een tentoonstelling in Geel? Hoe komt een mens nu toch in Geel terecht?" Uw antwoord, dat was er voor mij eentje van goud: "Ik heb iets met die stad, Jan Hoet, Middle Gate, de gezinsverpleging, ik heb daar bewondering voor. Een aantal van mijn collega's en studenten zijn in de psychiatrie terechtgekomen, en dan krijg je respect voor de helpende hand." Fred, dat is prachtig gezegd, dat heeft me gepakt! Want dat is helemaal juist; onze ereburger Jan Hoet zag dat ook zo! Als mensen hun probleem moeilijk krijgen uitgelegd, maar wel op papier of doek kunnen gezet krijgen, is dat resultaat niet alleen grote kunst, maar dan heeft die creatieve actie ook nog een therapeutische waarde. En zoiets kan alleen in Geel.

...

James Ensor geldt voor u als een grote voorbeeld. Awel, daar voelde ik me met u verwant, want ik ben ook een grote believer van James Ensor met zijn opvallende realisaties van hilarische maskerades en groteske persiflages. Voor Ensor is het masker een instrument van een expressionistisch demasqué: hij onthult de ware boosaardige en lachwekkende aard van de mens. Ook in mijn job heb ik regelmatig een grote dosis humor nodig. Om ze als saus over de problematiek te kunnen gieten. Jezelf voldoende kunnen relativeren, ik denk dat het voor iedereen nodig is om enerzijds te kunnen overleven, maar anderzijds ook om als kunstenaar je gevoelens, je ziel in het werk te kunnen leggen. Meester Fred Bervoets, Geel moet trots zijn dat een man van uw kaliber oversteekt!



HET VERHAAL VAN DE 'STEINWAY & SONS PIANO'

De stedelijke Academie voor Muziek, Woord & Dans mag zich de trotse eigenaar noemen van een prachtige Steinway & Sons piano.

Eind februari reisde een delegatie van pianoleerkrachten, de directeur

van de Geelse academie en burgemeester Vera Celis naar Hamburg om er de nieuwe vleugelpiano te selecteren die het stadsbestuur bestelde. Vera ging graag in op de uitnodiging om de toetsen te beroeren; ze speelde en hoorde dat het goed was.

Op zaterdag 25 april werd het instrument feestelijk ingehuldigd. Leraars en leerlingen verzorgden het verwelkomingsconcert ...

ledereen in de wolken, want het gebeurt niet elke dag dat een instrument met naam en faam als 'Steinway & Sons' zijn intrede doet. ■



GEERT BOURGEOIS ERELID VAN HET ZEUNT-COMITÉ

Op vrijdag 3 juli 2015 was Geert Bourgeois, minister-president van de Vlaamse Regering, aanwezig in Geel op uitnodiging van Vera Celis. Naast **Geel Zomert** bezocht hij tevens het **ZeuntComité**, dat graag gebruikmaakte van dit bezoek om Geert Bourgeois te kronen tot erelid. De minister-president is zeer vereerd met deze titel. Andere prominenten die hem voorgingen, zijn Yves Leterme en Kris Peeters. ■



LEKKER GEEL



In samenwerking met provincie Antwerpen, Rurant en de Toeristische Dienst Geel hebben we in januari 2015 het label **'Pure Kempen'** gehaald! Op www.lekkergeel.be kom je alles te weten over onze streekproducten en de locaties waar je ze kan proeven en/of kopen. ■

11 JULI-COMITÉ

EERSTE GEELSE

bierbrouwwedstrijd



Op de Vlaamse Feestdag organiseerde het 11 juli-Comité, onder leiding van Gert Van Hoecke, een bierproeverij op de Markt in Geel. Niet minder dan 243 bierliefhebbers kwamen hun smaakpapillen strelen met nieuwe bierbrouwsels. Het was niet louter proeven, maar ook met kennis van zake

analyseren en punten geven.

De bierbrouwwedstrijd werd gewonnen door Jul Molenberghs; als brouwer niet aan zijn proefstuk toe. Als winnaar werd hij bedacht met de Geelse Goedendagprijs 2015 en mocht hij ook een cheque t.w.v. 500 euro in ontvangst nemen.

Wegens groot succes van dit evenement kunnen we de Geelse bierproevers nu al garanderen dat in 2016 dit initiatief zal voortgezet worden. Schol!

Nog op deze 11 juli vond voor het eerst op de Markt een oldtimertreffen plaats. Ook deze klapper is zeker voor herhaling vatbaar! ■



RE-ENACTMENTWEEKEND WO II

In het najaar van 2014 werd de verjaardag van '70 jaar bevrijding van Geel' passend herdacht.

Benny Eyckmans en Patrick Engelen waren de voortrekkers van dit evenement.

Marleen Verboven (schepen van Cultuur) en Bart Julliams (schepen van Ruimtelijke Ordening) hebben met hun diensten wezenlijk bijgedragen tot het welslagen van dit project.

Het publiek kreeg een ruim aanbod voorgeschoteld: lezingen, tentoonstellingen, live re-enactment en de inhuldiging van drie monumenten. Het gebeuren op de markt alleen



al lokte tussen de 3000 en 4000 toeschouwers. Honderden nieuwsgierigen snoven de sfeer op in de verschillende kampementen in het stadspark en de Bogaard.

Met voldoening hebben de organisatoren kunnen vaststellen dat de Gelenaar zeer veel interesse toont voor de geschiedenis van eigen bodem. ■





NOG MEER REALISATIES OM ONZE OORLOGSHELDEN TE HERDENKEN ...

- Samenwerking met alle harmonieën van Geel en Kempense Klaprozen bij de **11 november-viering**.
- **Het laten herstellen en oppoetsen** (via dienst Archief) van de bestaande oorlogsmonumenten in Zammel en op Ten aard.
- **Herdenking van oorlogsslachtoffers van WO I**. Niet alleen in Geel-centrum, maar ook in de deeldorpen.
- Zichtbaar maken van de **Vlaamse Feestdag op 11 juli** met vlaggen en activiteiten op de markt.
- **Foto's van de oorlogsjaren in Geel**, voor een geleide wandeling met Geelse gidsen.



11 juli-viering 2015



11 november-viering 2015





*Burgemeester Vera Celis 'veilig' omringd door kloeke veteranen
op de herdenking van 71 jaar bevrijding van de Kempen.
(Ten Aard, 26 september 2015)*



*Patrick Engelen en Marleen Verboven in gesprek met hen die het nog kunnen navertellen.
(11 november-viering 2015)*

11 november-rede van burgemeester Vera Celis

Vandaag herdenken we de slachtoffers die vielen in de Tweede Wereldoorlog, en in andere oorlogen. Een moment van bezinning en respect voor de overledenen, maar ook voor elkaar. Vandaag vieren we dat we door hen vrij zijn, dat wij niet in onderdrukking hoeven te leven, dat we onze eigen keuzes mogen maken en geen honger, angst en oorlog meer kennen.



Elke grote oorlog laat drie legers in het land achter; één van invaliden, één van rouwdragenden en één van leeglopers, gereed tot iedere misdaad, zei ooit Benjamin Franklin.

Ook hier in Geel werd hevig slag geleverd. Tussen 10 en 23 september 1944 verloren meer dan 1100 mensen, zowel militairen als burgers, het leven. Het monument waar we hier staan, herinnert ons aan al die gesneuvelden, en de gesneuvelden van WOI. Altijd wel iemands vader, altijd wel iemands kind!

Ook vandaag zijn mensen op de vlucht voor oorlog, voor geweld, omdat men het grote gelijk wil halen ten koste van de ander. Geweld gebruiken om grondgebied toe te eigenen, geweld gebruiken omdat jouw religie de juiste is en niet die van de ander. In de vluchtelingencrisis hebben we het einde nog niet gezien. "Ze komen en ze zullen blijven komen, ook in de winter", kopte een bekende krant. We worden emotioneel helemaal door elkaar geschud, omdat onze cultuur ons leerde dat 'vreemdelingen herbergen' een van de 7 werken van barmhartigheid is.

Elke persoon heeft recht op een leven in vrede, vrijheid en veiligheid. Elke persoon wiens leven, integriteit of vrijheid wordt bedreigd en die nood heeft aan bescherming, heeft récht op die bescherming.

Maar anderzijds is er onze eigen moeilijke economische situatie. Een enorme lijst van eigen mensen die wachten op een huis of een appartement via de sociale huisvesting. Alleenstaande moeders of vaders die kinderen moeten opvoeden, mensen die juist wel of juist niet slagen in het afbetalen van hun woning of van schulden. Mensen met hoge kosten voor gezondheidszorg ...

Landen in oorlog, mensen op de vlucht: verhalen zo oud als de mensheid zelf. Laat ons vandaag stil zijn, eren, en dankbaar zijn. Dankjewel helden uit het verleden, respect voor wat jullie deden!

Vandaag staan we dan wel opnieuw stil bij de donkere periodes uit de geschiedenis. Ik denk dat we slechts één boodschap moeten onthouden, en daar geloof ik echt in: "Wees bewust van de broosheid van geluk en van het leven, en wees zeer dankbaar tegenover allen die ons de vrijheid schonken en ze verder voor ons willen bewaren."



MISSIE:

Zonnerun 'TERUGBRENGEN' VAN 'WEGGEWEEST'

In 2015 is Zonnerun – na ontvangen te zijn geweest op de Technische School – terug over de Geelse Markt gereden. Het evenement kon rekenen op een hele schare supporters. Schepen Verboven deelde – samen met N-VA-mandatarissen – attenties uit aan de deelnemers.

Geel zal in 2016 met veel plezier gaststad zijn voor Zonnerun! ■

HET GASTHUISMUSEUM

heeft zijn officiële erkenning als museum beet. Het museum organiseert tentoonstellingen in samenwerking met verschillende diensten en verenigingen zoals bv. 'Meer dan brood alleen' of 'Fan van Dimpna' ...



We proberen mogelijkheden te creëren om ons patrimonium ten dienste te stellen van verenigingen voor evenementen zoals bv. 'Lobelia' die met hun prachtige bloemstukken konden uitpakken in het Gasthuismuseum. ■



Amusement op de Markt

- **Radio Modern:** een spektakel dat een massa volk aan het dansen zet op muziek uit de golden fifties and sixties! Er werden ook dansinitiaties gegeven zodat niet alleen in muziek maar ook in beweging deze gouden jaren voor even herleefden.



- Het **Leesfestival** op de Markt met speciale gast Marc De Bel: hier konden de mensen tegen een spotprijs afgevoerde boeken van de bibliotheek aanschaffen. De voorleesmomenten, door o.a. burgemeester Celis, konden heel wat toehoorders sterk bekoren.



- Ook de **Cultuurmarkt** met allerhande amateurkunstenaars op de laatste zondag van augustus was een enorm succes.



- En uiteraard stonden onze tentjes ook dit jaar weer op de Geelse **Palmenmarkt**. De kinderen kregen van onze vertegenwoordigers ballonnen zodat ook Palmenmarkt 2015 weer alom goudgeel kleurde. ■





De samenwerking tussen onze Cultuurdienst en de academies

is pas goed van start gegaan sinds 2014 onder impuls van burgemeester Vera Celis en schepen van Cultuur Marleen Verboven.

Zo werd er bv. een tentoonstelling georganiseerd in de Schrijnwerkerij met werken van studenten verbonden aan de Geelse Academie voor Beeldende Kunst.

In CC de Werft konden de studenten van de Academie voor Muziek Woord & Dans dan weer volop podiumervaring opdoen.

Ook de **cultuurkampen van People On Stage** zijn een enorm succes; dit zijn kampen voor kinderen tussen 7 en 18 jaar.

In 2014 waren er 4 toonmomenten in CC de Werft.

In 2015 waren dat er reeds 6. Deze kampen zijn ook toegankelijk voor kinderen met een beperking.

De raakpunten op artistiek en cultureel vlak zijn telkens legio. ■

Over zwerfbibs en zadenbibs

We trachten het lezen van boeken nog meer aan te moedigen. Daarom brengen we boeken naar de deeldorpen onder de vorm van zogenaamde 'zwerfbibs'. Ten Aard, Punt en Zammel zijn daarvan reeds voorlopers. De respons is goed; ook andere deeldorpen zijn onder tussen vragende partij. ■

De zadenbib draait op een goede wisselwerking tussen 'brengen' en 'halen'. Iedereen kan één of meer zadenzakjes meenemen uit onze zadenbib (max. drie zakjes per keer). In ruil daarvoor schenk je – nu of later – zelfgeogst zaad of overschotten van zaden aan de bib. ■



Wist 'DAT je?



- ... de **polyvalente zaal en fuifzaal de Waai** sinds vorig jaar volgeboekt zijn?
- ... de **Citygolf** die gelanceerd werd in april 2013 goed loopt? Ze wordt zelfs als teambuildingactiviteit gebruikt.
- ... de **Merodehappening** samenwerkt met de Geelse Toeristische Dienst?
- ... we ons in de toekomst nog meer gaan richten op onze **deeldorpen**, hun terug gaan laten weten dat ze even belangrijk zijn als het centrum van Geel?



ER STAAN NOG MEER REALISATIES OP STAPEL ...

- De voorbereidingen zijn volop bezig om de samenwerking met de Beeldentuin Hugo Voeten in 't voorjaar van 2016 te concretiseren. Voor de Kempen, en voor Geel in 't bijzonder, zal dat een significante cultuursprong betekenen.
- Nog voor 2016 zijn we in volle voorbereiding om een nieuwe Geelse ereburger te huldigen. Het dossier is bijna rond ... Over wie het gaat, gaan we nog lekker niets verklappen.
- Opening van de brouwerij Aerts op Parking Nieuwstraat is voorzien voor begin 2017. Daar hebben onze mandatarissen voor gezorgd! Deze toeristische trekpleister zal zeker een boost geven aan het toerisme en de lokale economie in ons centrum.
- We gaan in de toekomst nog meer gebruikmaken van ons stadspark om evenementen te organiseren die kunnen bijdragen tot cultuurverrijking ...



Internationale **SAMENWERKING**

Marleen Verboven

Jumilage met Xanten: in juli 2015 werden in Xanten een Geelstraße en een Dimpnastraße geopend in aanwezigheid van onze burgemeester Celis en schepen van Toerisme Verboven. ■

Een nieuwe **mobihomeparking** met aangepaste infrastructuur zal officieel geopend worden op parking Pas in het voorjaar van 2016. ■



CUNINA

De natuurramp in Nepal ligt eenieder nog vers in 't geheugen.

In de zomer van 2015 beslisten het Geelse N-VA-bestuur en haar mandatarissen uit gemeenteraad en OCMW om solidair uit de hoek te komen en Cunina financieel te steunen.

Cunina is een vaste waarde in Geel en geniet grote faam o.w.v. de projecten die Sophie Vangheel en de vele vrijwilligers in o.a. Nepal, Haïti, Zuid-Afrika, Brazilië, Oeganda, ... ontwikkelen.

Via de formule van pleegouderschap krijgen kansarme kinderen de mogelijkheid om naar school te gaan.

De natuurramp had grote gevolgen voor de Nepalese bevolking en het was urgent om noodhulp te verschaffen.

N-VA Geel heeft 1.500 euro aan Cunina geschonken voor de aankoop van 100 nieuwe shelters. Deze shelters werden ter plekke aangekocht zodat op die manier ook de lokale economie ondersteund werd. ■

goudGEEL

EEN HART VAN GOUD
OP DE JUISTE PLAATS



OCMW ondergaat naamsverandering: HET **SOCIAAL HUIS**

Mineke Viaene



SAMEN, SOBER, DUURZAAM EN CREATIEF

In 2013 leverden de verkiezingen in Geel de allereerste coalitie op na meer dan

een driekwart eeuw CD&V-bestuur. Deze nieuwe coalitie kwam met een bestuursakkoord onder de titel: **'Samen sober, duurzaam en creatief voor een sterk Geel'** en daarom werd door N-VA geopteerd om met een schepen minder en een OCMW-ondervoorzitter meer te werken.

Het sociale domein heeft ook budgettair een belangrijke impact op de stadsfinanciën. De gemeentelijke bijdrage aan het OCMW bedraagt immers jaarlijks 6,9 miljoen euro.

Tot 2013 werden bestuursakkoorden, meerjarenplannen en -budgetten apart gemaakt voor de Sociale Huizen en de steden en gemeenten. De stad leverde alleen het financiële inhuus; er was weinig samenwerking

heen en weer. Het OCMW was een zo goed als volledig autonome overheid binnen een lokale overheid. N-VA in Geel koos, samen met de coalitiepartner, daarom onmiddellijk om niet te wachten tot 2018 om OCMW en stad te integreren en te gaan werken met één personeelsdienst, één technische dienst, één financiële dienst, één dienst tewerkingstelling, één sociale dienst, ... met één managementteam.

De financiën van Geel waren bij aantreden verre van rooskleurig. Het was echter nog meer noodzakelijk om dienstverlening te optimaliseren zodat hierop kon gefocust worden. Nadruk kwam te liggen bij kindarmoede, senioren, buurt- en gezondheidszorg. N-VA koos dus bij deze cruciale veranderingen voor een extra inzet op sociale zaken en ruilde daarom een schepen in voor een ondervoorzitter OCMW.

Na 3 jaar zijn we als lokale N-VA-OCMW-fractie, samen met onze

coalitiepartner, erin geslaagd een bijzonder goed samenwerkingsstelsel op te zetten waarbij zowel mandatarissen als ambtenaren maximaal bijdragen aan innovatie, efficiëntieverhoging en ontwikkeling. Een mooi voorbeeld hiervan is, op aanzet van N-VA-OCMW Geel, de samenwerking tussen onze N-VA-ondervoorzitter Mineke Viaene, directeur van WZK, voorzitter OCMW, de diensthoofden Gelijke Kansen en Sociale Zaken en N-VA-provincieraadslid Koen Dillen, waardoor we G-Care in Geel konden ontwikkelen. Partijloos voor het algemeen belang! ■

G-CARE GAAT OVER EEN ONTSCHOTTING VAN DE DIENSTEN VAN HET SOCIAAL HUIS.

Via een verbindingscoach kunnen huisartsen beroep doen op de diensten van het Sociaal Huis en omgekeerd. Het vermindert daarbij ook de werkbelasting bij de huisarts, wat absoluut noodzakelijk is omdat die werkbelasting in Geel op 10 jaar tijd zal stijgen van 1.100 patiënten naar 2.000 patiënten per huisarts.

Om gezondheidszorg toegankelijk te houden voor onze bevolking zullen we de huisartsen moeten helpen zich te concentreren op hun kerntaken. Het helpen bij de sociale problemen bij hun patiënten is hierin belangrijk.

Artsen en Sociaal Huis zijn dus elkaars natuurlijke partners omdat het geen cliché is dat armoede ziek maakt en ziekte arm maakt.

Het aantal zware sociale dossiers (dakloosheid met ernstige schulden en ...) steeg op 6 jaar tijd van 10 naar meer dan 30 per jaar in Geel. De huidige wetenschappelijke modellen denken dat alleen een snelle, op het individu gerichte, opsporing samen met een betere samenwerking tussen de diensten van welzijn en gezondheidszorg deze multiproblematiek kan voorkomen. De ontschotting van de werking van het Sociaal huis naar hulpverleners toe is het eerste uitgewerkte project in Vlaanderen om dit te testen. ■



ARMOEDE MAAKT ZIEK
EN ZIEKTE MAAKT ARM
DAT **MOETEN** WE TRACHTEN
TE DOORBREKEN ...

Kinderopvang

We hebben belangrijke stappen gezet door de regierol op te nemen in voorschoolse kinderopvang. Geel kwam plaatsen te kort, maar we zijn erin geslaagd het aantal plaatsen te doen stijgen.

Verschillende uitbreidingen van crèches en nieuwe crèches staan in de steigers; in samenwerking met de Kleine Landeigendom en de Landelijke Kinderopvang wordt een nieuwe crèche met inkomstengerelateerde plaatsen gebouwd. En dit zonder eigen subsidies, zonder eigen inzet van personeel of zonder extra subsidies van de hogere overheid. Ook hier stond een uitstekende creatieve samenwerking tussen alle partners garant voor succes: voorzitter en ondervoorzitter OCMW,

diensthoud van de Bengelbende, N-VA-fractieleider en gemeenteraadslid Benny Eyckmans, schepenvan Ruimtelijke Ordening Bart Julliams, KIKO, Kind en Gezin, Landelijke Kinderopvang, en het Lokaal overlegplatform Kinderopvang waren geweldige partners.

Maar hier stopt het niet. We willen nu, in een brede samenwerking, nog verdere, innovatieve stappen zetten om naschoolse kinderopvang te ontwikkelen. ■

Een kinderhand is gauw gevuld, maar goudGEEL wil gaan voor méér ...





ANDERE THEMA'S WAAROP WE INGEZET HEBBEN EN NOG AAN 'T INZETTEN ZIJN ...

- Kinderopvang als knelpuntberoep: mogelijkheden onderzoeken vertrekkende vanuit de sterke kindvriendelijkheid van onze allochtone gemeenschap.
- Vereenvoudiging van de steunmaatregelen.
- Samenwerking van het ziekenhuis St.-Dimpna binnen **de zorg in de regio** (via actieve vertegenwoordiging in de beheerraad door Dr. Katrin Wouters en burgemeester Vera Celis) en binnen **de zorg in Geel** (Kind & Gezin, OPZ, inschakelen pre- en postnatale zorg in de strijd tegen kinderarmoede ...).
- Huis van het Kind: ontwikkelen van samenwerking over alle bestaande lokale dienstverlening voor het jonge kind (nu in voorbereiding) met als doel betere preventie van kinderarmoede, preventie van taal- en schoolachterstand, ... Immers, hoe vroeger men een jong kind kan begeleiden op gebied van gezondheid, stress, voeding, taal, ... hoe meer kans het kind later heeft om uit de armoede te geraken!
- Uitbouw van sociale tewerkstelling. Ondanks het bijna volledig wegvallen van de Europese subsidies voor leertewerkstelling (hiermee kan een persoon met leefloon voorbereid worden op de arbeidsmarkt), zoeken we naar verdere uitbouw van onze leertewerkstelling binnen onze gemeentelijke diensten (art. 60) en buiten onze diensten met privé-partners (art. 61). We gaan hiervoor bevoegdheidsoverschrijdend werken om een maximale ondersteuning te krijgen van onze dienst Maatschappelijke Integratie die de leertewerkstelling begeleidt.
- N-VA-OCMW heeft van politiek de dagelijkse werking gemaakt in Geel, en is volop bezig om de vele knelpunten op welzijns- en sociaal vlak in de toekomst voor te zijn. De volgende stap hierin is het ontwikkelen van buurtzorg en buurt-netwerken om de verzilvering van de bevolking, het verminderen van de mobiliteit en het centraliseren van diensten op te vangen. In die stap zal het nodig zijn dat de burger het sociaal beleid en alles wat daarbij hoort terug begint te beschouwen als dagdagelijks deel van het gewone leven in de buurt. **SAMEN, SOBER, DUURZAAM EN CREATIEF. U EN WIJ.**

STAD EN OCMW GEEL MAKEN EEN PRINCIEPSAKKOORD MET KLEINE LANDEIGENDOM (KLE) VOOR DE BOUW VAN EEN KINDEROPVANG IN GEEL



Door een gecombineerde, domeinsoverschrijdende samenwerking van onze N-VA-mandatarissen Benny Eyckmans, fractievoorzitter N-VA en afgevaardigde in KLE, en Bart Julliams, N-VA-schepen Ruimtelijke Ordening, werd een principiessaakkoord afgesloten met de sociale bouwmaatschappij Kleine Landeigendom voor de bouw en integratie van een kinderopvang in komende projecten in Geel.

Geel heeft een dringende nood aan kinderopvang (0-3 jaar). Het bestuur werkt daarom al geruime tijd aan een oplossing voor dit niet zo simpele probleem.

Vooral aangepaste huisvesting is vaak een moeilijk te nemen hindernis. Er werd daarom nagedacht en onderhandeld over het concept om een kinderopvang automatisch te integreren in nieuwe projecten. Het principiessaakkoord met KLE is hierin een grote stap vooruit. Het geeft Geel de mogelijkheid dat ze aan personen en organisaties die interesse hebben in de uitbating van een mini-crèche of een crèche een aangepaste en geschikte locatie kunnen onderverhuren. OCMW Geel bekijkt nu hoe het concept verder in de praktijk kan geconcretiseerd worden. ■

Mineke Viaene, OCMW-ondervoorzitter Geel



Pieter Cowé is de nieuwe OCMW-ondervoorzitter

In januari van 2015 besliste Mineke

Viaene, OCMW-onder-

voorzitter, om haar functie na 3 jaar door te geven. Door haar mandaat nu ter beschikking te stellen, verzekeren we ons dat meer dan één persoon grondige kennis heeft van sociale, welzijns- en gezondheidsdomeinen.

De nieuwe ondervoorzitter zal kunnen terugvallen op de expertise in de OCMW-raad.

Pieter Cowé is niet nieuw in de politiek; hij zetelt al sinds de verkiezingen van 2012 in de gemeenteraad. En gezien de blijvende grote betrokkenheid van Mineke Viaene met sociale zaken zal Pieter in haar de perfecte mentor vinden. ■

Klus en verhuis,

EEN VOORBEELD VAN INNOVATIEF DENKEN

In het recente verleden was de sociale werkplaats Klus en Verhuis op sterven na dood. Een enorme schuldenberg verstikte de werking. Het nieuwe managementteam heeft – in samenwerking met de organiserende gemeenten – een nieuwe wind doen waaien. Op dit ogenblik meer dan 300 werknemers in de regio; dit mag een geweldige prestatie genoemd worden!

Bart Julliams (N-VA-schepen van Sociale Tewerkstelling) en Mineke Viaene (OCMW-ondervoorzitter) zijn trots dat ze aan dit resultaat hebben kunnen meebouwen. Hierdoor kan Klus en Verhuis worden ingezet voor

een bredere doelgroep (minder begoeden, maar ook o.a. ouderen) en ook voor diensten aan de gemeenschap, bv. aan onderhoud en verbetering van het patrimonium van lokale overheden; zoals klussen in scholen. Dit geeft een brede waaier aan mogelijkheden van opdrachten voor sociale tewerkstelling.

We hopen met het bestuur van Klus en Verhuis, de werknemers en de andere participerende steden en gemeenten deze zeer constructieve samenwerking verder te kunnen zetten en verder de weg op te gaan van sociaal innovatief denken. ■

N-VA-DELEGATIE OP WERKBEZOEK IN WOONZORGCENTRUM

O.L.VROUW



Directeur Ludo Gielis gidste onze delegatie. Kenmerkend voor het nieuwe woonzorgcentrum is dat er zich drie woonvormen onder één dak bevinden; rusthuis-kamers, kamers voor kortverblijf en service-flats. ■

WERK en SOCIALE ECONOMIE

Bart Julliams

In maart 2014 startte schepen Bart Julliams het pilootproject **W3** om alleenstaande ouders met kinderen aan werk te helpen.

Hierbij werden zo'n 65 personen begeleid bij hun zoektocht naar een job, een opleiding of een gespecialiseerde organisatie; 20 mensen hebben dankzij W3 een (vaste) job gevonden, 2 zijn een opleiding gestart en 11 personen zijn doorverwezen naar een gespecialiseerde organisatie zoals GTB. ■

Vanaf 2013 werd het forum **Werk en Sociale Economie** geactiveerd om lopende projecten bij alle relevante organisaties te overlopen, de nieuwe arbeidsmarktgegevens van VDAB te bekijken en te brainstormen over ideeën die de werkloosheidsgraad in onze regio en de werking van de sociale economie kunnen verbeteren. Projecten en acties zoals die rond jongerenwerkloosheid en het ondersteunen van onze sociale economie vinden hier hun oorsprong. ■



*Elk goed idee
start goudGEEL ...*

SINDS 2014 WERD DE REGIEROL SOCIALE ECONOMIE TOEBEDEELD AAN DE GEMEENTEN

In 2013 en 2014 organiseerden we infosessies/lunchseminaries voor lokale werkgevers omtrent onderwerpen zoals competentie management en armoede op de werkvloer. In 2015 hielden we, samen met VDAB en Unizo, een infosessie over tewerkstellingsmaatregelen en de samenwerking tussen de sociale en de reguliere economie. ■

De link tussen arbeidsmarkt en onderwijs is een belangrijke pijler in ons beleid rond tewerkstelling. Het project **Wakannekik!** dat inzet op het ontdekken van talenten en studiekeuze in de lagere school voor leerlingen van 3de en 4de leerjaar werd in 2013 nieuw leven ingeblazen. Hiervoor werd o.a. een nieuw toneelstuk ontwikkeld. Schepen Julliams hecht ook veel belang aan het koppelen van andere beleidsdomeinen (Milieu, Ruimtelijke Ordening, Cultuur ...) aan talentontwikkeling en de verbinding tussen scholen en de bedrijfswereld met deeltijds leren, stages, infomomenten ... ■

Sinds 2014 werd de regierol sociale economie toebedeeld aan de gemeenten. Onder impuls van Geel werd een interlokale vereniging **Sociale Regierol Zuiderkempem** opgericht. Door acties – omtrent netwerkevents, ondersteuning sociale economie, enz. – op te nemen in onze meerjarenplanning kregen we een jaarlijkse subsidie van 75.000 euro voor de volgende 6 jaar. In 2014 en 2015 organiseerden we netwerkevents voor de sociale economie omtrent o.a. nieuwe wetgeving.

Dit jaar organiseerden we voor de eerste keer een netwerkevent dat de samenwerking tussen de sociale en de reguliere economie tracht te bevorderen.

Ook werd in 2015 ingezet op het verhogen van de bekendheid van de sociale economie door het opstarten van **de dienstenwijzer**. ■



De juiste richting aangeven ...



... en ook daadwerkelijk uitvoeren!

Leer-werk-projecten: Thomas More en het stadsbestuur sloegen de handen in elkaar voor de inrichting van het **speelbos Engels Kamp**. In de visie en inrichtingsvoorstellen zijn een aantal spelelementen en andere houten constructies voorzien zoals een basisconstructie om kampen te bouwen, een speel parcours, picknicktafels en poortjes voor een educatieve zone. ■

DE STUDENTEN VAN THOMAS MORE ONTWIERPEN DEZE CONSTRUCTIES EN BOUWDEN ZE TER PLAATSE



NOG MEER REALISATIES IN HET KADER VAN DE SOCIALE ECONOMIE

- Opstart van een fietspunt aan het station van Geel;
- Mede-organisatie van activiteiten m.b.t. de mobiliteitsproblematiek in de Kempen;
- Bijwonen van een Europees werkcongres in het kader van Spider, een Europees Service Design-project waarbij men ervan uitgaat dat service design een belangrijk innovatief proces is dat significante kosten en efficiëntiebesparingen kan realiseren bij de openbare besturen. Eén van de ‘workpackages’ die mee door ons – in nauwe samenwerking met het Sociaal Huis – werden uitgewerkt, behartigt jeugdwerkloosheid.
- IJveren voor een goede synergie tussen sociale en reguliere economie en meer tewerkstellingsmogelijkheden voor bepaalde groepen met een tewerkstellingsachterstand;
- Samenstelling van een brochure waarin alle organisaties worden verzameld die werkzoekenden kunnen helpen in hun zoektocht naar zowel werk, opleiding als ondernemerschap;
- Het beleidsdomein Werk biedt ondertussen al meer dan twee jaar een stageplaats aan aan een student van Thomas More;
- Creëren van een elektronische dienstenwijzer voor de sociale economie;
- Herbekijken van de dienst Tewerkstelling in het kader van het samengaan van het Sociaal Huis en de stad;
- Ondersteunen van werkgevers in de sociale economie;
- Ontwikkelen van een project rond de vergroening van onze economie en de nieuwe jobs die dat meebrengt.

MILIEU en DUURZAME ONTWIKKELING

*GoudGEEL
houdt van groen ...*

Bart Julliams

Volkstuinencomplex Brukel ... een prachtig ecologisch project

Ondanks positieve uitlatingen bleek dit dossier begin 2013 nog een lege doos. Vanaf april 2013 echter werd er door onze schepen met man en macht aan gewerkt. Tot driemaal toe werd een dossier ingediend bij de minister, om uiteindelijk een prachtig resultaat te bekomen via samenwerking met IOK en grote inzet van Tuinhier.

In 2015 werd de volkstuin Brukel verder geoptimaliseerd met materiaal zoals een hakselaar, heggenschaar, een bijen- en insectenhotel, compostbakken en een hoek met info-panelen over composteren en ecologisch tuinieren ...

Het is een prachtproject geworden waar jong en oud op een ecologische manier komt tuinieren. ■

REGGAE GEEL

Festivals zijn bijzonder leuk, maar zorgen ook voor hopen afval. Zo ook Reggae Geel.

Om tegemoet te komen, wordt een toelage uitgekeerd als de afgesproken doelstellingen bereikt worden. Het stadsbestuur legt hiervoor wel een aantal voorwaarden op. De hoogte van de toelage is ook afhankelijk van de daadwerkelijk bereikte afvalvermindering. ■



AANPAK ZWERFVUIL EN SLUIKSTORTEN

Het opvolgen en de handhaving werden sterk verscherpt. Zoveel mogelijk worden alle gevallen van sluikstorten opgevolgd en uitgezocht tot we overtreders vinden. We moedigen ook de vrijwilligers en verenigingen verder aan om de handen uit de mouwen te steken. Daarnaast startte de schepen een initiatief naar en met scholen: Samen met de kinderen een slogan bedenken en een banner versieren om mensen aan te zetten geen rommel achter te laten. Schepen Julliams steekt ook zelf de handen uit de mouwen. Zo sensibiliseerde hij mensen aan het station van Geel tijdens een campagne van IOK, ruimde hij vuilnis op tijdens de Reggae en maakte hij straatkanten proper tijdens zwerfvuilcampagnes. ■

HET BIENPLAN

Vanaf begin 2013 werd er gewerkt aan een breed opgezet bijenplan. De MiNa-raad werd uitgebreid met een imker, en het plan zorgde voor een bijenvriendelijk 'insectenhotel', gespecialiseerde artikels, bijen, aanpak van het gebruik van bestrijdingsmiddelen, het inzaaien van bijenvriendelijke planten en het creëren van bijenweides. We maakten ook via de landschapsarchitecte van Hooibeekhoeve de link naar de landbouwers in het kader van o.a. erfbeplantingsplannen en het duiden van het belang van biodiversiteitsmaatregelen. Ook organiseerde de stad samen met Tuinhier en het RLKGN een talrijk bijgewoonde zesdaagse cursus rond solitaire bijen. Het stadsbestuur plaatste ook bijenkasten op het dak van het stadhuis en de bibliotheek. En ... de honing van de stadhuisbijen krijgen onze trouwers nu mee als uniek presentje. ■



ZWERFVUIL? ALS HET VAN ONZE KINDEREN AFHANGT,
IS DAT VOLTOOID VERLEDEN TIJD ...

In mei deelden de Geelse
N-VA-mandatarissen
bloemenzaden uit voor wel
1000m² bloemenwei ...



Op het dak van de Geelse wereld werken tegenwoordig naarstige bijen aan een zoete, goudGELE lekkernij ... Die noeste arbeid leverde op twee maanden tijd al 40 kg honing op, waarvan de Geelse trouwers overigens een potje meekrijgen als huwelijksgeschenk.

BUURTCOMPOSTEERPLAATS LEUNEN

Na jaren erover praten, werd de buurtcomposteerplaats eindelijk gerealiseerd. We zetten ook verder in op de opleiding van de mensen en zoeken samen met de buurtwerking verder naar vrijwilligers.

Het buurtcomposteren moet mensen aanzetten om samen, in wijkverband, hun GFT-afval te verwerken, hun ervaring uit te wisselen, een aardig centje uit te sparen en het sociale weefsel in de Leunen te versterken.

Ah ja, er werden ook een paar helmen voorzien om de mensen te beschermen tegen de vallende eikels in de herfst! ■



Burgemeester Celis bezoekt *Open Werf windpark Storm*

Ondanks de fikse stortbuien ging burgemeester Celis een kijkje nemen op de Open Werf (aug. 2014) van de toen in aanbouw zijnde windmolens in Liessel. De firma Storm bouwde daar 3 windmolens met een jaarproductie van 16.000 Mwh, wat overeenkomt met groene stroom voor 4.600 gezinnen. N-VA Geel steunde dit project volop, en investeert op die manier mee in

groene, duurzame energie.

Dit eerste windmolenproject kwam trouwens tot stand via een participatietraject met de Geelse burger; die kon immers inschrijven op aandelen en voordelen van dit project.

Naast windenergie zijn ook warmtewetwerken en geothermie potentiële niet-fossiele alternatieven om te bekijken ... ■



GEEL HEEFT AMBITIEUZE DOELSTELLINGEN VOOR ENERGIE EN KLIMAAT IN 2020

De Geelse gemeenteraad keurde het energie- en klimaatactieplan Kempen 2020 goed. Dit actieplan is een gevolg van het Burgemeestersconvenant dat Geel vorig jaar al goedgekeurde. Met het plan engageert het lokaal bestuur zich om tegen 2020 de CO₂-uitstoot op haar grondgebied met 20% te reduceren ten opzichte van 2011. Het plan bevat 263 acties voor het lokaal bestuur, maar ook voor inwoners, bedrijven en organisaties in Geel. Bovendien moet de



klimaatproblematiek grensoverschrijdend aangepakt worden. Geel werkt daarom samen met verschillende partners zoals IOK, VITO, Eandis, de provincie Antwerpen en verschillende belangengroepen. Dit verhoogt de slaagkans van het Geelse plan aanzienlijk. Het energie- en klimaatactieplan is een dynamisch geheel dat de volgende jaren regelmatig geëvalueerd en bijgestuurd zal worden. ■



NOG MEER REALISATIES IN HET KADER VAN MILIEU EN DUURZAME ONTWIKKELING

- Onze schepen is een project aan 't opstarten m.b.t. geluidshinder en schade op evenementen en fuiven. De bedoeling is metingen correct te laten verlopen, verantwoordelijkheden te leggen waar ze thuishoren en ook eventueel af en toe correcte controles te laten uitvoeren.
- In 2013 en 2014 vond een natuurproefproject voor steltlopers plaats op Dekshoevevijver.
- Er wordt hard gewerkt en nagedacht om een systeem te vinden m.b.t. de overtredingen van het natuur- en bosdecreet die niet worden vervolgd. We hebben ondertussen een ophijsting van heel wat dossiers, maar handhaving is soms erg moeilijk.
- Er wordt een structureel overleg met Natuurpunt opgezet.
- Amerikalaan wordt tijdens de paddentrek afgesloten.



TRAGE WEGEN

Bart Julliams

Vanaf 2013 en ook daarna werden er dagen van de Trage Weg georganiseerd; de eerste ter ondersteuning van een prachtig project met o.a. Natuurpunt en het MPI Oosterlo, wat we nu uitbreiden met een kinderlint. Op de tweede staken we zelf de handen uit de mouwen door de oude spoorlijn in het voormalige militair domein volledig vrij te maken van begroeiing. Vanaf 2015 kan iedereen via 'trage wegen' van de Markt naar het speelbos wandelen.

Na een lange voorbereiding zijn we van start gegaan met een project om trage wegen samen met

buurten en wijken op hun waarde te bekijken. Trage wegen zijn immers dragers van ruimtelijke kwaliteit en duurzame mobiliteit. Samen met het RLKGN wil onze schepen dan ook een heel netwerk van trage wegen over heel Geel mogelijk maken.

Ondertussen werden ook op tientallen plaatsen trage wegen opgewaarderd, of terug bespreekbaar gemaakt met de buurt. Ook in verkavelingen en ontwikkelingen trekken we systematisch de kaart van een duurzame ontsluiting. Dit is immers toekomstgericht aan stadsontwikkeling doen. ■



*Opening speelbos Engels Kamp in Kievermont,
kaderend in de Dag van de Trage Weg*

WAT ZIJN 'TRAGE WEGEN'?

Trage wegen zijn paden of wegen die bestemd zijn voor niet-gemotoriseerd verkeer. Of een weg traag is, hangt dus uitsluitend af van de gebruikers.

Ons land ligt bezaaid met trage wegen. Samen vormen al die veldwegen, kerkwegels, jaagpaden, vroegere treinbeddingen, holle wegen, bospaden en doorsteekjes een dicht netwerk waarvan fietsers en wandelaars graag gebruikmaken.

Trage wegen worden heel vaak gebruikt voor recreatie dicht bij huis. Want wat is er leuker dan een fietstocht op zondag, een ommetje met de hond of een avontuurlijke mountainbiketour langs trage wegen?

Bijna alle trage wegen hebben historische roots. De geschiedenis van sommige veld- of kerkwegels gaat terug tot in de Romeinse tijd! Het zijn relictten die getuigen van oude verbindingen tussen dorpskernen (kerkwegels), van vroegere doorgangen voor landbouwers (karrensporen), van wegen die werden gebruikt om boten voort te slepen (jaag- en dijkpaden op oeverstroken) of van verdwenen trein- en tramverbindingen. Ze zijn vaak waardevol erfgoed, denk maar aan de smokkel- en molenpaadjes.

DE TRAGE WEGEN ZIJN ER VOOR DE LOKALE BEWONERS

WAT DOET STAD GEEL VOOR DE TRAGE WEGEN?

N-VA Geel heeft beloofd werk te maken van de herwaardering van de trage wegen. Het startschot is gegeven en hiermee voert N-VA Geel uit wat ze heeft beloofd.

Het eerste infomoment over het Trage Wegenproject Geel werd gehouden op donderdag 29 oktober 2015. De bedoeling van het project is, in kaart brengen van ... en dan evalueren.

Hier gaan we samen met de inwoners actief op zoek naar de kansen, knelpunten en oplossingen. Een participatieve oefening, want de trage wegen zijn er immers voor de lokale bewoners. Hieruit volgt dan een gemeentelijk beleidsplan voor trage wegen.

De eerste infomomenten zijn achter de rug, we houden u via onze website www.geel.n-va.be op de hoogte van het verdere verloop. ■



Opstart van de besprekingen van de trage wegen



Opening N19 - verbinding Geel-Kasterlee

RUIMTELIJKE ORDENING

Bart Julliams

De stad huurt in **Drieskens een (speel)terrein** voor een symbolische euro en behoudt op deze manier voor de eerste keer de natuurlijke omgeving om zo speelruimte te creëren.

In de nabije omgeving kwamen de jongste jaren heel wat jonge gezinnen wonen dus het stadsbestuur ging onmiddellijk akkoord om het terrein te gebruiken als natuurlijk speeltterrein. Het terreintje biedt toegankelijke en natuurlijke speelruimte aan de kinderen uit de buurt. Het stadsbestuur wil dit ook zo behouden en dus komen er geen speeltoestellen of zitbanken. De bomen en het struikgewas op het terrein blijven gewoon staan. Het terrein wordt extra opgefleurd met een strook bloemenmengsel. ■

*De woorden
'struikgewas'
en 'agrarisch'
komen ook voor in het
goudGELE woordenboek ...*

De Stad **beschermt de open ruimte rond Stelen** via een Ruimtelijk Uitvoeringsplan voor de KMO-zone in Stelen. Dit RUP is uitzonderlijk in Vlaanderen omdat het een KMO-zone herbestemt tot zone voor landbouw. Hiermee wordt Stelen beschermd tegen de mogelijkheid van verder oprukkende bedrijvigheid. Het stadsbestuur vond de realisatie van de KMO-zone zoals opgenomen in het gewestplan niet wenselijk om Stelen niet nog verder te laten omringen door bedrijvigheid. Het grootste deel van de KMO-zone werd herbestemd tot bouwvrij agrarisch gebied om de bestaande openheid maximaal te behouden. ■



Inspraak en betrokkenheid in RO

Het stadsbestuur startte in oktober 2013 met een herziening van het gemeentelijk ruimtelijk structuurplan. Op 11 februari 2014 werd een eerste avondseminarie gegeven voor alle Gemeenteraadsleden, leden van GECORO en de stedelijke adviesraden. Het was de start van een bijzonder participatief project waarbij zoveel mogelijk mensen werden betrokken.

De inhoud van het structuurplan, goedgekeurd door de provincie in 2006, wordt kritisch bekeken, aangepast en aangevuld in functie

van gewijzigd beleid. De stad zal zowel burgers, experts als stedelijke adviesraden betrekken bij de aanpassing van het structuurplan. Het stadsbestuur gaat verder dan de juridisch verplichte inspraakprocedure en verplicht advies van de gemeentelijke commissie van ruimtelijke ordening (GECORO). Via thematische focusgroepen, infomarkten per deeldorp en dialoogmomenten wil de stad zo veel mogelijk bewoners en experts betrekken. Dit is een unieke aanpak in Vlaanderen. ■



Speelruimtebeleid

Open ruimtes en speelruimtes maken, is belangrijk voor het kunnen ademen van onze buurten en wijken. Op verschillende plaatsen werden speelzones uitgebreid of ingepland. Ruimtelijk beleid mag dit soort plekje zeker niet uit het oog verliezen. Gebruik van duurzame materialen, extra bomen en inspraak van kinderen zorgt voor een extra goed resultaat ...

Vanaf 2013 ging onze schepen van start om vanuit een overkoepelende beleidsvisie (RO, Milieu, Tewelstelling, Jeugd, Onderwijs, Erfgoed) te komen tot de realisatie van het speelbos in het militair domein Kievermont. Twee jaar lang werd er intensief gewerkt om te komen tot een domein waar het aangenaam is om te wandelen, te ravotten en om te leren over het waarom van het militair domein en de koude oorlog. Een leer-werktraject zorgde voor speeltoestellen, informatie over de rode bosmier zorgt voor een stuk natuureducatie en dit alles zal de komende jaren nog verder uitgewerkt worden. ■

Ruimtelijk uitvoeringsplan Axion

Het uitbreiden naar meer synergieën in sport- en voetbalterreinen en het vernieuwen van de sporthal, zijn nieuwe uitdagingen. ■



DE STAD ZAL ZOWEL
BURGERS, EXPERTS
ALS STEDELIJKE
ADVIESRADEN
BETREKKEN BIJ
DE AANPASSING
VAN HET
STRUCTUURPLAN

DIERENWELZIJN

Bart Julliams

Sensibilisering

Het stadsbestuur van Geel organiseerde in de landbouwhal van Thomas More in 2013 en 2014 eenierendag. Met dit project wilde de schepen van dierenwelzijn (de eerste ooit in Geel) een noodzakelijke dynamiek creëren rond dierenwelzijn en bezoekers sensibiliseren om op een goede manier met dieren om te gaan. De opbrengst werd geïnvesteerd in het zwerfkattenproject en de oprichting van een vzw met vrijwilligers.

In totaal waren een kleine 40 (dierenrechten)organisaties, opvanginitiatieven en organisaties uit de landbouw-, onderwijs- en recreatiesector met een standje aanwezig. Thomas More bood appels en peren aan. Een ploeg van het OPZ bakte poffertjes om geld in te zamelen voor een maandelijks hondenbezoek aan de bewoners van het OPZ. De Stedelijke Basisscholen De Burgstraat en Zammel wonnen de creawedstrijd die was uitgeschreven naar aanleiding van deierendag.



Daar waar Paul Goossens het eerste jaar aanwezig was, samen met een kleine 700 mensen, vereerde minister Ben Weyts ons met een bezoek het tweede jaar, met 1500 bezoekers. In 2015 werd er een jaartje tussengelaten om het concept te evalueren en de klemtoon te leggen op de projecten zelf. ■

Creatie van 3 hondenweides in Geel

Reeds lang door velen gevraagd, worden er door onze schepen van dierenwelzijn drie zones bepaald om om te vormen tot hondenweide. Na evaluatie van het gebruik zal er verder gekeken worden of het project navolging verdient. ■

Maatregelen om aantal zwerfkatten in te dijken

Vanaf 1 september moet elk nieuwgeboren katje verplicht worden gevaccineerd en gesteriliseerd/gecastreerd. Dat zal het baasje minstens 100 euro per beestje kosten. De overheid hoopt zo de problemen met zwerfkatten in te dijken.

Elk gevonden beestje wordt voortaan gesteriliseerd, om te vermijden dat ze zich voortplanten en het probleem zo erger wordt. Bovendien moet iedereen – dus elke particulier – die vanaf 1 september een kat verkoopt, het diertje eerst laten vaccineren en onvruchtbaar maken. De maatregel geldt evenzeer voor wie de viervoeter gratis weggeeft. Bij de verkoop moet ook een identificatiebewijs worden overhandigd. ■

Sensibiliseringssticker Red mijn huisdier

Vanuit de vrijwilligerswerking werd een sticker ontwikkeld waarbij je kan aangeven welke huisdieren je hebt en hoeveel, en op welk telefoonnummer je te bereiken bent. Door de sticker op een zichtbare plaats aan te brengen, weten de veiligheidsdiensten waar ze rekening mee moeten houden bij een interventie in je woning. ■

Succesvol pilootproject met hondenvanger

Ontlasting van politie van deze taak, professionele en diervriendelijke opvang van de dieren, derdebetalerssysteem. De verantwoordelijke betaalt. ■

Sensibiliseringsactie in winkelstraten tegen vuurwerk

In Geel-centrum werd reeds tweemaal een actie ondernomen om te sensibiliseren rond de effecten van vuurwerk op mens en dier. ■



NOG MEER REALISATIES IN HET KADER VAN DIERENWELZIJN

- Receptie op Werelddierendag om de vrijwilligers te bedanken;
- Oprichting van een adviesraad dierenwelzijn;
- Sensibilisering via activiteiten zoals op de Geelse Kerstmarkt;
- Brochure m.b.t. de zwerfkattenproblematiek;
- Brochure m.b.t. de problematiek van vuurwerk.

BEGRAAFPLAATSEN en OORLOGS- MONUMENTEN

Bart Julliams

Vanuit onze partij werd samen met Benny Eyckmans en schepen Julliams het initiatief genomen om het oorlogsverleden van en in Geel te herinneren.

In die context werden i.s.m. het 11 juli-comité op drie plaatsen bijkomende herinneringsmonumenten gerealiseerd en ingehuldigd in aanwezigheid van familie van de gesneuvelden. Specifiek dan op de crashsites van twee bommenwerpers en op de plaats in Ten Aard waar de gevechten leidden tot heldendaden. Uit verder onderzoek volgen eventueel nog andere herdenkings-

plaatsen. Deze zullen kunnen gebruikt worden in een route rond het oorlogsverleden van Geel. ■



Monument ter herdenking van de bemanning van de Lancaster JA695 die neerstortte te Kievermont in de nacht van 11/12 april 1944.



ER ZIJN
NOG MEER REALISATIES OP TIL ...

- Openbaar onderzoek in het kader van waterlopenbeheer;
- Een nieuw bermbeheersplan ...

MOBILITEIT

Pieter Verhesen



TIJDELIJK CIRCULATIEPLAN

Onder impuls van onze schepenen Verboven, Julliams en Verhesen werd er een tijd geleden een aangepast verkeerscirculatieplan opgesteld. Door een tussenkomst van De Lijn werd die regeling gevoelig anders dan op de verkeerscommissie was afgesproken. De Lijn weigerde om terug te keren naar de situatie van vóór 1 februari 2014 omdat De Lijn een gevaar zag in de vroegere lus Stationsstraat-Lebonstraat-Patroonaatstraat. Zeker voor harmonica-bussen zouden er te veel korte bochten zijn waardoor de zwakke weggebruiker in gevaar zou komen. Risico's mogen én kunnen niet genomen worden; de veiligheid

van de zwakke weggebruiker moet primeren. Tevens was het voor De Lijn zeer belangrijk dat de lus t.h.v. de St.-Amandskerk behouden blijft voor een vlotte doorgang. De belangrijkste aanpassing zit in de Stationsstraat, want die werd niet opnieuw volledig tweerichtingsverkeer. En de Rozendaal werd enkelrichting vanaf Heidebloemstraat richting station. Dit maakte het opnieuw mogelijk om van Billemontstraat via Rozendaal naar het station te rijden.

We dienen te vermelden dat ook deze situatie tijdelijk is, want het stadsbestuur blijft bij het voor-nemen om het mobiliteitsplan volledig te herzien. ■

AANPASSING SIGNALISATIE SPOORWEGOVERGANG STATION GEEL

N-VA-bestuurslid Gert Van Hoecke maakte bij Infrabel de terechte opmerking dat de rode knipperlichten aan de spoorwegovergang aan het station in Geel, gericht naar de hoofdweg (Dr.-Van de Perrestraat) zeer moeilijk zichtbaar zijn voor de bestuurders komende vanuit de straat Holven.

Dit geeft zeer gevaarlijke toestanden, omdat men vanuit die hoek – naast het letten op de spoorwegovergang – ook rekening moet houden met het verkeer dat uit de Dr.-Van de Perrestraat komt én de fietsers die op het kruisende fietspad rijden. Het is dan volstrekt noodzakelijk dat de **rode lichten onmiddellijk én goed zichtbaar zijn vanuit de hoek Holven.**

Gert stelde een extra stel lichten voor als oplossing, en Infrabel reageerde positief. Hun technische ploeg kwam ter plaatse de situatie bekijken en er werd onmiddellijk beslist om bijkomende lichten te plaatsen. ■

ZO MAKEN WE **GEEL**
WEER EEN STUKJE **VEILIGER**



HOE STAAT HET MET DE REGIONALE ONTSLUITING? PRUP 8

De regionale ontsluiting van Geel is een dossier dat al meer dan 15 jaar op de politieke agenda staat. Het N-VA-standpunt hierbij is dubbel.

Eenzijds moet de mobiliteitssituatie op **St.-Dimpna** erkend worden, maar wel liefst op basis van recente metingen, én het probleem van zwaar doorgaand verkeer dient opgelost te worden. Gezien de gewijzigde macro mobiliteits- en economische realiteit moeten we ons echter de vraag durven stellen **of de ontsluitingsweg nog wel nodig is**, binnen de huidige bovenlokale context, rekening houdend met de bouwkost voor de Vlaamse overheid.

Er dient opnieuw onderzocht te worden in hoeverre de ontsluitingsweg wel of niet bijdraagt tot een hogere verkeersveiligheid op St.-Dimpna. Er dient eveneens onderzocht te worden of veel goedkopere alternatieven – bv. km- en/of tonnagebeperkingen, met al dan niet een downgrading door overheveling van deze gewestweg naar de stad Geel – niet hetzelfde effect kunnen bewerkstelligen.

Anderzijds – indien **een nieuw onderzoek op basis van actuele criteria** zou besluiten dat een extra ontsluiting alsnog nodig is – is er het feit dat **bij de lokale bevolking teveel onzekerheid bestaat** dat de

eerder gekozen plaats voor de weg, vernietigd door de Raad Van State, wel de meest efficiënte is.

Welke punten dienen hier zeker mee in overweging genomen te worden?

- De effecten van de N19g (nieuwe verbindingsweg Geel-Kasterlee);
- Moet Kievermont nog wel ontwikkeld worden als KMO-zone;
- Ondertussen zijn een aantal PRUP's goedgekeurd die bijkomend effect hebben (of spoedig gaan hebben) op de huidige situatie;
- De bovenlokale mobiliteit via scheepvaart is onderbenut en niet betrokken geweest in het toenmalige onderzoek;
- De leefbaarheid van de wijken ten noorden van Holven;
- De geluidshinder richting de kern van Holven en bewoning van naast de ring gelegen (toekomstige) bewoning;
- Dat er verstrengde milderende maatregelen (sleuf, taluds, geluidsschermen ...) genomen worden indien een nieuw onderzoek de noodzaak van een lokale ontsluitingsweg zou herbevestigen;
- Dat er in tegenstelling tot het vernietigde PRUP8 duidelijkheid moet komen over de aansluiting op de bestaande ring (oversteek Dr.-Van de Perrestraat).

Het voltallige schepencollege van stad Geel heeft daarom de beslissing genomen in zijn schrijven aan de provincie om het onderzoek terug op te starten, gebruikmakend van het nieuwe 'Decreet complexe projecten', met de vraag de evaluatie te maken of er wel een nieuwe weg nodig is. Indien ja, dat dat zal gebeuren **in ruim overleg met de betrokken bewoners.** ■



SINDS KORT ZIET MEN MET VASTE REGELMAAT
DOOR DE GEELSE STRATEN
EEN **GOUDGELE WEERLICHT** VOORBIJ(L)IETSEN ...

OPGELET!



Er dient echter wel rekening
gehouden te worden met het feit dat
er in en rond Geel reeds een aantal
ANPR-camera's (automatische
nummerplaatherkenning) werden
geplaatst die tevens dienstdoen als
trajectcontroleposten! ■





PATRICK ENGELEN
gemeenteraadslid
patrick.engelen@geel.be



BENNY EYCKMANS
fractie leider
gemeenteraadslid
benny.eyckmans@geel.be



EVELIEN LIEVENS
gemeenteraadslid
evelien.lievens@geel.be



LEA NEYENS
gemeenteraadslid
lea.neyens@geel.be



HEIDI HANNES
gemeenteraadslid
heidi.hannes@geel.be



CHRISTOPH MOLDEREZ
gemeenteraadslid
christoph.molderez@geel.be



BART SCHOETERS
OCMW-raadslid
bart.schoeters@geel.be



MARLEEN PSZENICZKO
gemeenteraadslid
marleen.pszeniczko@geel.be



SILVY STERCKX
OCMW-raadslid
silvy.sterckx@geel.be



PATRICK GRAUX
gemeenteraadslid
patrick.graux@geel.be



KATRIN WOUTERS
OCMW-raadslid
katrin.wouters@geel.be



VEERLE VERHAEGEN
gemeenteraadslid
veerle.verhaegen@geel.be



PIET WYENEN
OCMW-raadslid
piet.wynen@geel.be



VERA CELIS

burgemeester

*Algemeen beleid, GAS,
Gemeenschapswachten,
Politie, Brandweer, Communicatie,
Informatie, PR, ICT, IKZ*

0477 20 09 00

vera.celis@geel.be



MARLEEN VERBOVEN

schepen

*Cultuur, Toerisme, Internationale
samenwerking, Stadsvernieuwing*

0492 90 10 23

marleen.verboven@geel.be



PIETER VERHESEN

schepen

*Financiën, Begroting,
Economie, Mobiliteit*

0478 91 68 65

pieter.verhesen@geel.be



BART JULLIAMS

schepen

*Ruimtelijke ordening, Milieu,
Duurzaamheid, Tewerkstelling en
Sociale economie, Dierenwelzijn,
Trage wegen*

014 56 60 22

bart.julliams@geel.be



MINEKE VIAENE

gewezen ondervoorzitter OCMW

mineke.viaene@geel.be



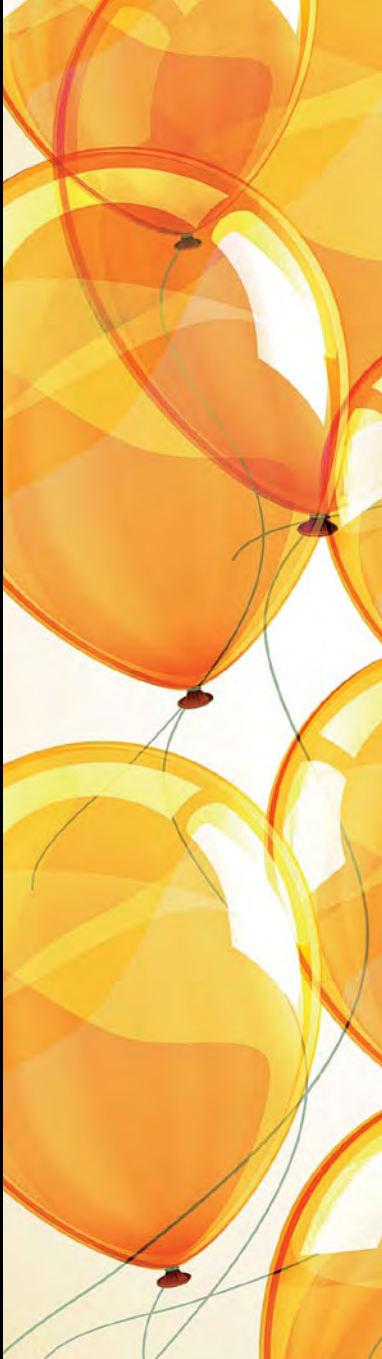
PIETER COWÉ

huidig ondervoorzitter OCMW

gemeenteraadslid

pieter.cowe@geel.be

Vanaf 15 december 2015 heeft Pieter Cowé het OCMW-ondervoorzitterschap van Mineke Viaene overgenomen.



V.U.: Vera Celis, Technische Schoolstraat 49/3 - 2440 Geel

Ontwerp en grafische realisatie: info@meandros.be
Meandros Grafische Producties - Geel